



400 - Centre d'études professionnelles

Projet éducatif 2018-2022



Commission scolaire
de la Rivière-du-Nord



Mot de la direction

C'est avec plaisir que nous vous présentons notre projet éducatif qui a été élaboré en collaboration avec les représentants de tous les corps d'emplois du CEP de Saint-Jérôme. Notre projet éducatif se veut un outil permettant de définir et de faire connaître notre établissement. Par nos orientations, nos priorités d'action et les résultats attendus, il sert de balise et de guide à la communauté éducative. Il se veut la pierre angulaire des orientations qui inspirent et encadrent l'action éducative du centre pour les cinq prochaines années. En d'autres mots, il indique la destination de nos efforts qui mènera nos élèves sur le chemin de la réussite.

Le projet éducatif est élaboré en réponse aux caractéristiques et aux besoins des élèves et vise principalement à les outiller afin qu'ils continuent de progresser dans leur cheminement personnel et professionnel. De plus, à travers le projet éducatif nous réaffirmons le maintien des liens avec les entreprises et autres partenaires locaux afin de répondre aux besoins d'emploi de la région, tout en élargissant nos collaborations au-delà du territoire de la commission scolaire.

Nous espérons voir ce projet éducatif vivant et présent quotidiennement afin qu'il fasse en sorte que chacun d'entre nous soit fier de participer au développement de notre centre.

Membres du comité d'élaboration du projet éducatif :

Lyne Boivin	Direction adjointe	Pascal Garcia	Enseignant Carrosserie
Nathalie Boyer	Conseillère pédagogique	Rachid Khetar	Enseignant Électricité
Isabel Brodeur	Conseillère d'orientation	Martin Lachapelle	Direction adjointe
Dominique Chabot	Enseignante Soudage	Éric Louis-Seize	Directeur
Dominic Chapleau	Enseignant Électro	Catherine Marsolais	Enseignante Commerce
Patrick Côté	Direction adjointe	Pascale Mauger	Agente de développement
Rock Côté	Enseignant MEA	Myriam McDuff	Technicienne en organisation scolaire
Frédéric-José Dhaisne	Enseignant Dessin	Josiane Meloche	Conseillère pédagogique
Suzanne Fortin	Direction adjointe	Claude Venne	Enseignant Vente-conseil
Sylvie Fortin	Conseillère pédagogique		



Contexte de l'établissement

Historique de l'établissement en bref

En décembre 1994, le CEP ouvre ses portes et offre près de onze programmes: électromécanique, électricité d'entretien, secrétariat, comptabilité, techniques d'usinage, soudage, mécanique de véhicules lourds routiers, mécanique automobile, vente de produits de pièces mécaniques et accessoires et dessin industriel.

Un an plus tard, le Service aux entreprises (SAE), qui logeait dans le bâtiment des services administratifs, déménageait au CEP. Son mandat : ériger des ponts entre le CEP et les entreprises, offrir des formations sur mesure pour les travailleurs à l'emploi, développer des tests de classement, faire du coaching, administrer des formations menant à des qualifications professionnelles obligatoires à l'emploi. Le SAE du CEP a maintenant 25 ans. Ses bases de données, tenues depuis 2007, recensent 22 000 apprenants. Grâce à la grande expertise de ses formateurs et formatrices, majoritairement issus des DEP et à la qualité de ses installations, une solide complicité s'est installée entre le CEP et les entreprises de la région et d'autres territoires. Outre son mandat original, le SAE intègre maintenant le placement des élèves, la reconnaissance des acquis et des compétences et fait le pont avec les entreprises pour des projets d'alternance travail-études. Vers la fin des années quatre-vingt-dix, la venue du nouveau programme soudage-montage et l'augmentation de la clientèle nécessitent un agrandissement. Une annexe est donc érigée au cours de l'année 2000-2001 pour relocaliser le programme techniques d'usinage et ainsi donner plus d'espace au programme de soudage-montage. Cet agrandissement a permis un réaménagement de l'atelier du programme de mécanique de véhicules lourds routiers. De plus, en 2005, le CEP s'est vu octroyer une autorisation provisoire pour le nouveau programme d'électricité amenant un deuxième agrandissement dans le secteur de mécanique automobile. En juin 2018, le secteur mécanique de véhicules lourds est déménagé au CFTR et a permis l'arrivée de deux nouveaux programmes : ferblanterie et tôlerie de précision.

Plusieurs programmes se sont ajoutés au fil des ans dont ceux de : vente-conseil, représentation, lancement d'entreprise, esthétique automobile, adjoint administratif, ferblanterie, tôlerie de précision et soins animaliers. Tous ces ajouts ont nécessité l'embauche de personnel additionnel et nous comptons, à ce jour, plus de 120 employés.

Le CEP est aussi un milieu de vie et grâce à l'implication du personnel nous avons vu naître plusieurs projets: gala des ExCEptionnels, club de hockey, comité de vie étudiante, portes ouvertes, visites d'exploration d'un métier, stage d'un jour, clinique de collecte de sang Sophie Picard, comptoir InterCep, salon des experts à l'emploi, défi têtes rasées, paniers de Noël et plus encore. Par ailleurs, de nombreux enseignants siègent sur plusieurs comités et associations en lien avec le CEP.

Pendant ces vingt-cinq années, quelques programmes ont été restructurés passant de l'enseignement collectif à l'enseignement individualisé afin de mieux répondre aux besoins de la clientèle. De plus, plusieurs programmes offrent l'alternance travail-études. Dans les premières années du CEP, on comptait moins de 500 élèves. Mais grâce aux efforts du personnel ainsi qu'aux équipes de directions qui ont su répondre aux besoins des élèves afin qu'ils puissent réussir leur formation, nous comptons maintenant plus de 1 400 élèves ayant fréquenté le centre pendant l'année scolaire 2017-2018. Dans l'avenir, d'autres défis nous attendent d'où l'importance de ce projet éducatif pour nous aider à les relever.



Analyse de situation

Le centre d'études professionnelles de Saint-Jérôme est un établissement situé en milieu industriel qui accueille une clientèle des milieux urbains et ruraux. Le concept architectural est divisé en secteurs; léger-lourd, silencieux-bruyant. Ces secteurs sont séparés l'un de l'autre par une succession de courettes extérieures boisées, servant à éloigner et distinguer les secteurs, mais aussi à les réunir et les tenir, afin de servir véritablement de cœur à cette école. Les trajets quotidiens des élèves se font à l'intérieur, tout en longeant le jardin intérieur de verdure. Celui-ci a été aménagé de façon à ce que les résidents du CEP puissent venir prendre une bouffée d'air tout en relaxant. D'autres aires aménagées se retrouvent à quelques endroits autour du centre, permettant ainsi aux élèves du CEP de se détendre et de prendre une bouchée à l'extérieur quand le beau temps le permet. À l'intérieur du centre, on retrouve : une cafétéria, un salon espace loisir où l'on retrouve des tables de jeux et des ordinateurs mis à disposition des élèves, un bureau de services à l'élève et une salle de conférence.

En se basant sur nos statistiques des taux de réussite, d'abandon et sur les sondages faits au cours de l'année scolaire 2018-2019 auprès des membres du personnel et des élèves; l'ensemble du centre est évalué de façon positive.

Les défis de notre projet éducatif seront en lien avec plusieurs constats du sondage:

- Augmenter le taux de rétention des élèves de moins de 20 ans;
- Développer des stratégies gagnantes servant à accompagner les élèves en difficulté;
- Améliorer la collaboration de l'équipe centre avec les partenaires du marché du travail;
- Favoriser un plan de développement professionnel.

Suite au sondage, il est tout aussi important de souligner nos bons coups:

- La valorisation des efforts en classe;
- L'utilisation des technologies en classe pour favoriser l'apprentissage;
- Le CEP est un milieu accueillant pour le personnel et pour les élèves;
- Les élèves sont fiers d'être des élèves du CEP.

Le taux de diplomation ne cesse d'augmenter depuis les dernières années et se situe maintenant à 90 %. Cette progression nous indique que nos actions sont en lien direct avec la réussite de l'élève. Ce nouveau projet éducatif 2018-2022 est la continuité du précédent, tout en y ajoutant des éléments qui permettent de s'ajuster à l'évolution des besoins de notre clientèle.



Caractéristiques de notre clientèle

À l'année scolaire 2017-2018:

- 27,6 % des élèves ont moins de vingt ans;
- 72,3 % des élèves ont plus de vingt ans;

Nombre de fréquentations : 1 473

Programmes	Nombres d'élèves	Nombres d'élèves moins 20 ans
Soudage/montage	143	59
Carrosserie	119	35
Électromécanique	193	81
Technique d'usinage (TUS)	63	23
Électricité	132	52
Mécanique automobile	114	57
Ferblanterie	17	8
Tôlerie de précision	6	1
Conseil et vente pièces d'équipement motorisé	36	5
Secrétariat	193	15
Dessin industriel	44	12
Comptabilité	214	21
Lancement d'entreprise	89	10
Vente-conseil	92	48
Représentation	20	13

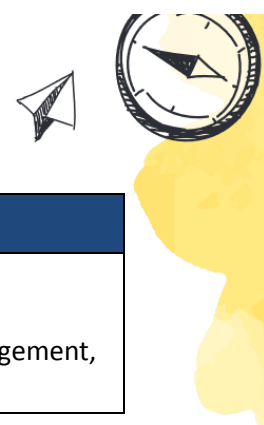
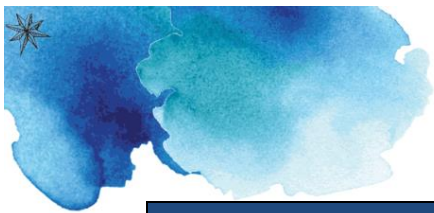
Taux de réussite et abandon 2017-2018

Programmes	Diplômés	Diplômés moins de 20 ans	Abandons Significatifs ou non	Abandons significatifs ou non/moins de 20 ans
Soudage/montage	88,6 %	84,62 %	20 %	10,71 %
Carrosserie	87,23 %	72,73 %	25,7 %	42,93 %
Électromécanique	92,41 %	95 %	9,47 %	7,26 %
Technique d'usinage (TUS)	100 %	100 %	5,56 %	0 %
Électricité	96,49 %	92,86 %	8,61 %	7,27 %
Mécanique automobile	70,21 %	70 %	33,7 %	27,42 %
Ferblanterie	-	-	-	-
Tôlerie de précision	-	-	-	-
Conseil et vente pièces d'équipement motorisé	80 %	66,67 %	12,12 %	20 %
Secrétariat	90,20 %	100 %	9,05 %	0 %
Dessin industriel	90 %	100 %	17,94 %	22,22 %
Comptabilité	95,08 %	100 %	6,65 %	0 %
Lancement d'entreprise	84,72 %	60 %	21,77 %	58,57 %
Vente-conseil	96,55 %	100 %	9,43%	5,71 %
Représentation	100 %	100 %	15 %	10 %



Personnel du CEP

Personnel	Description
Direction	1 direction, 4 directions adjointes, 1 gestionnaire administrative de centre
Enseignants	83 enseignants
Personnel de soutien	2 concierges, 3 ouvriers d'entretien, 3 techniciens en formation professionnelle, 5 magasiniers, 2 techniciennes en organisation scolaire, 1 technicien en informatique, 1 technicienne en travail social, 1 technicien en loisir, 2 agents de bureau, 4 secrétaires et 1 agent de sécurité
Professionnels	3 conseillères pédagogiques, 1 agent service social, 1 conseillère d'orientation, 1 conseillère en information scolaire et professionnelle



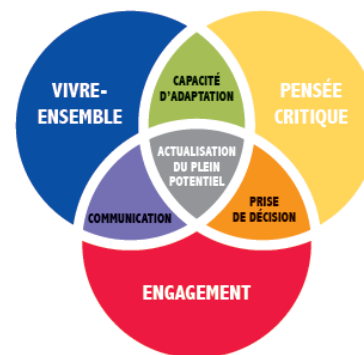
Mission et vision de l'établissement

- Outiller l'élève afin qu'il continue de progresser dans son cheminement personnel et professionnel.
- Le CEP Saint-Jérôme, c'est la place pour le développement des compétences professionnelles où se cultivent la confiance, l'engagement, l'ouverture et le respect.

Valeurs de l'établissement

- **LA CONFIANCE** : faire preuve d'autonomie professionnelle, croire en ses capacités
- **L'ENGAGEMENT** : s'engager dans son développement professionnel, travailler en équipe et collaborer, avoir un but commun : la réussite de l'élève
- **L'OUVERTURE** : s'adapter aux changements, écouter sans juger
- **LE RESPECT** : s'encourager, se parler avec respect, être assidu, respecter le rôle de chacun, faire preuve d'empathie

Profil de sortie de l'élève



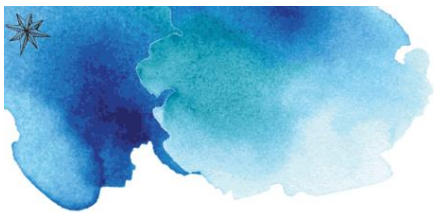


Enjeu 1 - La rétention et la réussite pour tous.			
Orientation	Objectif	Indicateur	Cible 2022
1.1 - Accroître la persévérance et la réussite de tous les élèves	1.1.1 - Augmenter la proportion des élèves de moins de 20 ans qui obtiennent un premier diplôme ou une première qualification	Diplôme d'études professionnelles moins de 20 ans : 88,89 %	90 %
		Attestation d'études professionnelles moins de 20 ans : 80 %	90 %
	1.1.2 - Augmenter le nombre d'élèves formés en formation professionnelle répondant aux besoins du marché du travail	Taux de diplomation : 90,07 %	Taux de diplomation : 91 %
		Taux de qualification : 91,89 %	Taux de qualification : 93 %
		Taux de placement dans leur domaine : 75 %	Taux de placement : 80 %
		Taux de placement : 91 %	Taux de placement : 95 %
		Nombre d'heures dispensées de formation sur mesure et autofinancées : 14 647	25 000 heures
	1.1.3 - Diminuer le taux d'abandon chez les moins de 20 ans	Total élèves moins de 20 ans : 14,9 %	12,07 %



Enjeu 2 - Accompagnement des élèves à travers les transitions.			
Orientation	Objectif	Indicateur	Cible 2022
2.1 - Agir tôt pour la réussite de tous	2.1.1 - Faciliter les transitions vers le marché du travail	Pourcentage des diplômés en emploi : 91 %	95 %
	2.1.2 - Faciliter la transition des élèves de moins de 20 ans qui amorcent leurs études en formation professionnelle	Abandon moins de 20 ans : 14,70 %	Élaboration d'un plan d'action CEP pour répondre à l'objectif en 2021 et actualisation du plan en 2022.

Enjeu 3 - Engagement de tous dans notre développement professionnel.			
Orientation	Objectif	Indicateur	Cible 2022
3.1 - Favoriser le développement professionnel de tous	3.1.1 - Se Soutenir et s'appuyer dans notre développement professionnel en élaborant de façon concertée un plan de formations ciblées	Sondage de perception répondu en automne 2018 par 85 membres du personnel du CEP : l'offre de perfectionnement pédagogique et technique du centre répond au besoin de 77 % des membres du personnel	Élaboration d'une offre de formation pour l'année scolaire 2019-2020, sa mise en œuvre et son actualisation à chaque année.
	3.1.2 - Faciliter l'intégration de tout le personnel dans chaque corps d'emploi	Sondage de perception répondu en automne 2018 par 83 membres du personnel : 58 % des membres du personnel considèrent avoir bénéficié d'un programme d'insertion professionnelle N.B. Nous sonderons les nouveaux employés seulement	100 %



Enjeu 4 - Milieu accueillant, sain et sécuritaire.			
Orientation	Objectif	Indicateur	Cible 2022
4.1 - Offrir un climat stimulant, accueillant et sécuritaire	4.1.1 - Favoriser l'adoption et la manifestation de comportements positifs pour un climat sain et sécuritaire	Sondage de perception répondu à l'automne 2018 : 87 % des élèves et 65 % des enseignants considèrent le code de vie appliqué par tous	90 % élèves 80 % enseignants
		Sondage de perception répondu à l'automne 2018 : 98% des élèves et 93% des enseignants considèrent le CEP comme milieu accueillant	98 % élèves 93 % enseignants
		Sondage de perception répondu à l'automne 2018 : 95% des élèves et enseignants considèrent que le CEP a des mesures adéquates pour contrer l'intimidation et la violence	95 % élèves 95 % enseignants
	4.1.2 - Réduire le nombre d'accidents au centre d'études professionnelles	2017-2018 : 151 rapports d'accidents complétés	Élaboration d'un outil de mesure efficace pour déterminer les types d'accidents et les diminuer. Établir un % en fonction du nombre d'élèves dans le CEP par types d'accidents.