



Commission scolaire
de la Rivière-du-Nord

RAPPORT ANNUEL 2013-2014

(adopté le 3 novembre 2014)



Le comité de parents est situé au centre administratif 2
795 rue Melançon, Saint-Jérôme (Québec) J7Z 4L1
Téléphone : (450) 438-3131 poste 2107 – Télécopieur : (450) 569-2018
Courriel : comitedeparents@csrdn.qc.ca
Site web: www.csrdn.qc.ca/comitedeparents

TABLE DES MATIÈRES

MOT DE LA PRÉSIDENTE	1
1. PLAN D'ACTION 2013-2014.....	2
2. SUJETS DISCUTÉS LORS DES RÉUNIONS.....	3
3. RAPPORT DES COMITÉS.....	4
3.1. Exécutif du comité de parents	4
3.2. Parents-commissaires.....	5
3.3. Transport.....	6
3.4. Comité E.H.D.A.A.....	7
3.5. Regroupement des comités de parents de Laval, Laurentides, Lanaudières (RCP-3L)	8
3.6. Fédération des comités de parents du Québec (FCPQ)	9
3.7. Fondation de la CSRDN	10
4. RECOMMANDATIONS	11
5. RAPPORT FINANCIER DU COMITÉ DE PARENTS.....	12
6. CONSULTATIONS.....	15
7. Organigramme structure parentale.....	16

Dans ce document, l'emploi du genre masculin pour désigner des personnes tient lieu de neutre et inclut tout autant le féminin que le masculin.

MOT DE LA PRÉSIDENTE

C'est avec grande fierté que je termine cette année scolaire. Ce fut un réel plaisir d'échanger avec vous sur les différents sujets qui nous tiennent tous à cœur.

Nos échanges souvent de grande qualité, nous ont permis en tant que groupe de parents, de communiquer nos préoccupations, nos opinions et nos recommandations lors des différentes consultations lancées par les directions des services et le conseil des commissaires de la Commission scolaire de la Rivière-du-Nord.

Votre implication et votre motivation donnent une raison d'être au Comité de parents. Vous m'avez inspirée et je voudrais vous dire chers représentants au comité de parents, un grand et sincère merci de m'avoir donné le privilège de vous représenter en tant que présidente!

Je m'en voudrais de ne pas souligner le travail de tous les représentants qui se sont impliqués dans les différents comités. Que ce soit l'exécutif du comité de parents, la fédération des comités de parents du Québec, la section 3L, le comité consultatif du transport, le comité EHDAA ou le conseil des commissaires, chacun apporte une vision et permet au comité de parents d'élargir ses connaissances.

Merci à Mme Karolane Mondor et Mme Julie Dionne qui se sont vite adaptées à leur nouveau rôle de secrétaire du comité de parents.

En cours d'année, nous avons accueilli M. Michaël Charrette et Mme Guylaine Desroches comme représentants de la commission scolaire et ils ont relevé le défi de belle façon. Merci !

En espérant tous vous revoir l'an prochain pour entamer une autre belle année scolaire, je vous prie d'agréer, chers parents, mes sentiments les meilleurs.

Viviane Drapeau, Présidente

1. PLAN D'ACTION 2013-2014

Le comité de parents 2013-2014 a établi plusieurs axes prioritaires.

- Reconnaître les bénévoles, autant les parents que les membres de la communauté;
- Valoriser la fonction de parents en tant que partenaires;
- Définir le partenariat entre les divers intervenants de la commission scolaire;
- Assurer une vigilance afin de maintenir la qualité de l'enseignement;
- Accompagner et soutenir les parents à endosser leur rôle au sein des conseils d'établissement de la commission scolaire.

Tout au long de l'année, le comité de parents a maintenu la priorité qui s'est réalisée par différentes actions posées :

Participation dans les comités, résolutions adoptées par le comité de parents, interventions lors des réunions, ateliers d'échange entre les membres et plusieurs autres activités.

Une formation a été présentée en début d'année aux conseils d'établissement par Monsieur François Paquet.

Définition du partenariat par le comité de parents

Être partenaire dans l'école c'est :

- Assurer notre rôle de parents dans l'éducation de nos enfants;
- Être impliqué dans tout le processus de décision relatif au vécu scolaire des enfants;
- Être un partenaire dans la participation de la vie à l'école;
- Être capable de reconnaître l'importance de la qualité de la relation Maître-Élève-Parent.

Être partenaire du comité de parents c'est :

- Être une source d'informations sur ce qui se passe dans les écoles afin que le comité de parents puisse endosser son rôle de leader auprès des parents;
- Partager les idées et les informations avec les représentants afin de prendre les bonnes décisions dans nos conseils d'établissement.

Être partenaire de la commission scolaire c'est :

- Informer celle-ci des attentes et des besoins des parents;
- Partager et s'impliquer dans ses démarches auprès des différents milieux et du Ministère de l'Éducation

2. SUJETS DISCUTÉS LORS DES RÉUNIONS

La majorité des réunions ordinaires du comité de parents ont eu lieu le premier lundi de chaque mois et la commission scolaire y était représentée par un membre de la direction générale adjointe.

Différentes personnes ressources ont assisté aux réunions afin de présenter un dossier précis :

- Michaël Charette, directeur général adjoint de la CSRDN;
- Guylaine Desroches, directrice générale adjointe de la CSRDN;
- François Landry, directeur du service de l'organisation scolaire et du transport de la CSRDN;
- Katia Lavallée, directrice adjointe aux services éducatifs de la CSRDN;
- Ariane Gaudreault, directrice de l'école primaire Lafontaine;
- Ivan Desjardins, président du C.E. de l'école primaire Lafontaine;
- Nicole Lemay, directrice du service des ressources financières de la CSRDN;
- Rémi Tremblay, secrétaire général de la CSRDN.

Parmi les sujets discutés, il y a eu des échanges avec la direction générale adjointe sur :

- La pratique du confinement dans les écoles;
- Les Parcs-écoles;
- PARC;
- Budget annuel 2014-2015;
- Calendrier 2014-2015;
- Plan triennal de la répartition des immeubles;
- Choix du nom de l'école primaire Lafontaine;
- État de la situation école Richer et Ste-Sophie;
- Programmes régionaux écoles secondaires;
- Amiante dans les écoles;
- Les Trajectoires de formation;
- Les mesures d'urgences de la CSRDN

Cette année, le comité de parents a favorisé la participation des représentants au congrès de la F.C.P.Q. en endossant les coûts. Huit parents ont participé au congrès de la F.C.P.Q. le 30-31 mai 2014.

3. RAPPORT DES COMITÉS

3.1. Exécutif du comité de parents

Voici le mandat de l'exécutif du comité de parents :

- Assurer la concertation nécessaire au bon fonctionnement du comité de parents et des conseils d'établissement;
- Transmettre à la commission scolaire l'expression des besoins identifiés par le comité de parents et les conseils d'établissement et canaliser vers elle les recommandations de portée générale;
- Préparer les ordres du jour des réunions du comité de parents;
- Agir comme personne-ressource auprès des conseils d'établissement;
- Promouvoir la participation des parents à toute activité de la commission scolaire;
- Recommander à la commission scolaire toute mesure susceptible d'améliorer l'administration et la gestion des écoles;
- Assurer le suivi aux recommandations et résolutions du comité de parents;
- Définir les priorités annuelles du comité de parents;
- La participation importante de chaque représentant à l'exécutif dont :
 - Madame Viviane Drapeau, présidente;
 - Madame Karyne Venne, vice-présidente;
 - Madame Véronique Guérin, trésorière;
 - Madame Isabelle Dugré;
 - Monsieur Pierre Tremblay;
 - Monsieur Alain Leroux;
 - Monsieur Bruno Allard.

3.2. Parents-commissaires

Les parents-commissaires ont été élus le 7 octobre 2013 pour un mandat d'un an. Il s'agit de :



Le parent-commissaire est un représentant du comité de parents élu par les autres représentants. Il siège à la table des commissaires au même titre que ceux-ci, mais sans droit de vote et il fait partie d'office de l'exécutif du conseil des commissaires. Son rôle est d'user de son pouvoir d'influencer les décisions qu'ont à prendre les commissaires. Comme parent, il veille à ce que les commissaires n'oublient jamais de tenir compte des besoins de l'élève dans l'analyse de toute décision rendue.

Les parents-commissaires ont assisté à la majorité des réunions du conseil des commissaires. À chaque réunion du comité de parents, un résumé était donné sur les sujets discutés.

3.3. Transport

Ce comité est prévu par la Loi sur l'instruction publique.

Composition : 1 délégué et 1 substitut

**Madame Lucie Charbonneau (déléguée)
École Jean-Moreau**

**Monsieur Ian Vallée (substitut)
École des Hauts-Sommets**

MANDAT : le comité donne son avis :

- Sur toutes les questions sur lesquelles il doit se prononcer et sur toutes les questions que lui soumet la commission scolaire;
- Sur la planification, la coordination, le financement et l'administration du transport des élèves;
- Sur le plan d'organisation du transport des élèves de la commission et sur les modalités d'octroi des contrats de transport d'élèves, avant que la commission n'adopte ce plan ou ne fixe des modalités d'octroi;
- Sur les critères et les modalités d'utilisation d'un service visé à l'article 198 de la Loi sur l'instruction publique avant que la commission scolaire ne fixe ces critères ou ces modalités d'utilisation;
- Sur l'affectation de tout ou d'une partie du montant d'une subvention allouée pour le transport des élèves qui peut être affecté à d'autres fins.

Madame Lucie Charbonneau a assisté aux réunions de janvier et avril 2014.

3.4. Comité E.H.D.A.A

COMPOSITION

Comité prévu par la Loi de l'instruction publique. Le comité de parents doit désigner les parents à ce comité. Cependant, le comité EHDAA possède ses propres règles de régie interne, produit son rapport annuel et est complètement autonome.

Avec la loi 180, un parent fut désigné afin de siéger au comité de parents avec le titre de représentant. Madame Caroline Bazinet, agente de liaison, a assumé ce poste.

RÔLE :

- Soutenir et favoriser les liens avec ce comité;
- Voir à ce que l'agent de liaison nous parle régulièrement des actions de ce comité.

COMPOSITION COMITÉ EHDAA 2013-2014

Nathalie Côté (présidente)

Hélène Tessier (vice-présidente)

Caroline Bazinet (agente de liaison)

Lizanne Lafontaine (secrétaire)

Louise Dampousse (représentante du SPSERN)

France Lavoie (parent)

Claude Marcheterre (parent)

Annie Ouellette (trésorière)

Line Cayouette (enseignante, école des Falaises)

Annie Sansoucy (directrice adjointe des SRÉ)

Christine Sigouin (Parent)

Anne-Marie Blanchet (direction de l'école Bellefeuille)

Julie-Anne Lamarre (conseillère pédagogique en adaptation scolaire, services complémentaires)

Les réunions ont eu lieu le 21 octobre 2013, 25 novembre 2013, 20 janvier 2014, 24 février 2014, 28 avril 2014 et 9 juin 2014 au centre administratif II.

3.5. Regroupement des comités de parents de Laval, Laurentides, Lanaudières (RCP-3L)

Assemblée générale

Mme Nathalie Guillemette et Monsieur Alain DuHamel ont assisté à l'assemblée générale le 16 novembre 2013.

Rencontres mensuelles de l'exécutif de la section 3L :

- 25 octobre 2013 : Alain DuHamel
- 13 décembre 2013 : Alain DuHamel
- 17 janvier 2014 : Alain DuHamel
- 14 mars 2014 : Alain DuHamel
- 4 avril 2014 : Alain DuHamel
- 9 mai 2014 : Alain DuHamel
- 13 juin 2014 : Alain DuHamel

3.6. Fédération des comités de parents du Québec (FCPQ)

Madame Viviane Drapeau et Madame Véronique Guérin ont assisté aux 4 conseils généraux durant l'année. Madame Drapeau et Madame Guérin ont pris les décisions ensemble.

Les principaux sujets traités lors de ces conseils généraux étaient :

- Le plan stratégique 2012-2017
- L'engagement parental dans les comités scolaires
- L'implication parentale pour la réussite et la persévérance scolaire
- Le financement des écoles privées
- Pétition de la coalition priorité éducation
- Les maternelles 4 ans en milieu défavorisés
- Le bilan de la réforme
- Le protecteur de l'élève EHDAA

3.7. Fondation de la CSRDN

Monsieur Patrick Labelle a été nommé membre du conseil d'administration de la Fondation pour l'année 2013-2014.

La Fondation de la Commission scolaire de la Rivière-du-Nord a vu le jour officiellement cette année et a pour premier objectif de soutenir, en tout ou en partie, la réalisation d'activités auprès des élèves de la CSRDN. Pour ce faire, elle sollicite l'aide et l'implication financière de toute la communauté et du milieu des affaires de même que l'appui de bénévoles pour l'aider à développer le plein potentiel de tous les élèves et d'assurer leur réussite scolaire et leur succès dans la vie.

Le souper-bénéfice au profit de la Fondation de la Commission scolaire de la Rivière-du-Nord a eu lieu le 8 mai dernier, au golf Lachute. 23 667 \$ ont été recueillis. Tous les dons amassés lors de cet événement serviront, entre autre, à soutenir et promouvoir la réussite éducative des élèves de la Commission scolaire de la Rivière-du-Nord.

4. RECOMMANDATIONS

Étant donné le rôle important des conseils d'établissement et du comité de parents, et pour favoriser un véritable partenariat auprès du conseil des commissaires et la Commission scolaire de la Rivière-du-Nord :

- Inviter le nouveau président du conseil des commissaires à une réunion du comité de parents en début d'année scolaire;
- Préciser le partenariat et susciter des collaborations éventuelles dans les publications de la Commission scolaire de la Rivière-du-Nord destinées aux parents;
- Favoriser la participation des parents au groupe de travail de la Commission scolaire de la Rivière-du-Nord;
- Favoriser les échanges avec les différentes instances de la commission scolaire;
- Faire un suivi pour la formation commune par la commission scolaire de la Rivière-du-Nord;
- Effectuer une table de travail lors des premières réunions de l'année portant sur les façons de communiquer avec les parents dans les C.E.

5. RAPPORT FINANCIER DU COMITÉ DE PARENTS

L'enveloppe budgétaire du comité de parents pour l'année 2013-2014 était de 19 065\$.

Compte	Dépenses		
	Budget	Réel	Solde
314-1-21120-808 Direction-soutien se.écart p.caisse		<u>0</u>	
314-1-51300-300 Autres comités .frais de dépl.	<u>3 000</u>	<u>2 972</u>	28
314-1-51300-400 Autres comités .fournitures	<u>300</u>	<u>271</u>	29
314-1-51300-500 Autres comités .services & contrats	<u>55</u>	<u>55</u>	
314-1-51300-605 Autres comités .inv. mao non cap.<5	<u>24</u>	<u>24</u>	
314-1-51300-800 Autres comités .autres dépenses	<u>994</u>	<u>471</u>	523
314-1-51300-804 Autres comités .dons	<u>600</u>	<u>600</u>	
314-1-51300-808 Direction-soutien se.écart p.caisse	<u>20</u>	<u>-5</u>	25
314-1-53100-400 Inform. de gestion .fournitures	<u>500</u>	<u>16</u>	484
314-1-53200-400 Imp/repro de gestion.fournitures	<u>2 000</u>	<u>491</u>	1 509
314-1-53300-400 Mess. et téléph de g.fournitures	<u>655</u>	<u>3</u>	652
314-1-53400-500 Archives .services & contrats	<u>0</u>		
314-1-53510-504 Aff. corporatives .cotisations & affil	<u>348</u>	<u>301</u>	47
314-1-53510-804 Aff. corporatives .dons	<u>75</u>	<u>75</u>	
314-1-53511-800 Act. reconnaissance .autres dépenses	<u>2 212</u>	<u>1 795</u>	417
314-1-53520-506 Communications .publicité	<u>305</u>		305
314-1-55400-300 P.s. tec/adm act adm.frais de dépl.		<u>0</u>	
314-1-55500-300 Perf.sans lien emploi .frais de dépl.	<u>2 000</u>	<u>1 254</u>	746
314-1-55500-315 Perf.sans lien emploi .insc.col/perf	<u>4 471</u>	<u>4 175</u>	296
314-1-55500-500 Perf.sans lien empl .services & contrats	<u>1 500</u>		1 500
314-1-61100-443 Entr. b. meubles é/c.entr/rép en régie	<u>6</u>	<u>6</u>	
<i>Totaux :</i>	19 065	12 504	6 561

Tableau I
Représentants et substituts 2013-2014 des CE de la CSRDN

École	Représentant	Substitut
001 de La Durantaye	Julie Pelletier	Josée Landreville
005 Dubois	Frédéric Hétu	Marie-Josée Rivard
007 Prévost	Alain Leroux*	Brian Tessier
009 Saint-Jean-Baptiste	Annie-Pier Gascon	Nancy Loranger
012 Saint-Joseph	Caroline Bazinet	
013 Mariboisé	Caroline Page	
014 de l'Horizon-Soleil	Stéphanie Viens-Proul	Mélanie Pesant
015 Sainte-Paule	Dominique Boivin	Pierre Jr Boucher
016 Bellefeuille	Geneviève Baril	
017 Sainte-Thérèse	Véronique Guérin*	
018 aux Quatre-Vents	Éric Brisebois	Mélanie Primeau
019 Jean-Moreau	Lucie Charbonneau	Vivianne Robitaille
020 Sacré-Cœur	Mathieu Desautels	Nathalie Fortin
021 Val-des-Monts	Mélanie Guay	Isabelle Bastien
022 des Hauteurs	Bruno Allard*	Chantale Dumont
023 des Hautbois	Krystel Beaucage	Marie-Ève Gauthier
024 Sainte-Anne	Stéphanie Gauthier	Julie Chabot
025 Mer-et-Monde	Ovila Levac	
027 à l'Unisson	Lucie Bolduc	France Bigras
028 la Fourmilière	Brigitte Bayard	François Denommée
029 des Falaises	Patrick Labelle	Patrick Joly
030 de l'Envolée	Karyne Venne*	Nathalie Bolduc
031 Sans-Frontières	Steeve Leclerc	Valérie Chartrand
035 de la Source	Viviane Drapeau**	Viviane Paquin Bédard
036 du Joli-Bois	Nathalie Guillemette	Manon Latouche
037 du Champ-Fleuri	Pierre Tremblay*	Robert Sirois
038 de la Croisée-des-Champs	Mathieu Dufort	Annick Courchesne
039 à l'Orée-des-Bois	Chantal Thivierge	Aucun
040 de la Volière	Isabelle Champion	Isabel Lapointe
052 l'Oasis	Jean-François Diotte	
053 Saint-Philippe	Annabelle Gélinas	David Cadieux
055 Saint-Alexandre	Véronique Poliquin	
056 Saint-Julien	Geneviève Berruel	Claudine Cyr
057 Bouchard	Patrick Arthur	Sébastien Rivet
058 Dansereau & Saint-Martin	Ken St-Denis	Millie Charlebois
104 Frenette	Isabelle Dugré*	Daniel Lanoix
108 Saint-Stanislas	Isabelle Viau	Isabelle Boisvert
110 Poly Saint-Jérôme	Alain DuHamel	Patrick Paquet
111 Cap-Jeunesse	Annie Pinard	
133 École secondaire des-Studios	Alain DuHamel	Nathalie Guillemette
141 des Hauts-Sommets	Ian Vallée	Nathalie Guillemette
142 École secondaire de Mirabel	Isabelle Viau	Serge Pratte
159 Polyvalente Lavigne	Éric Giroux	Jean Bélanger
Comité EHDAA	Caroline Bazinet	

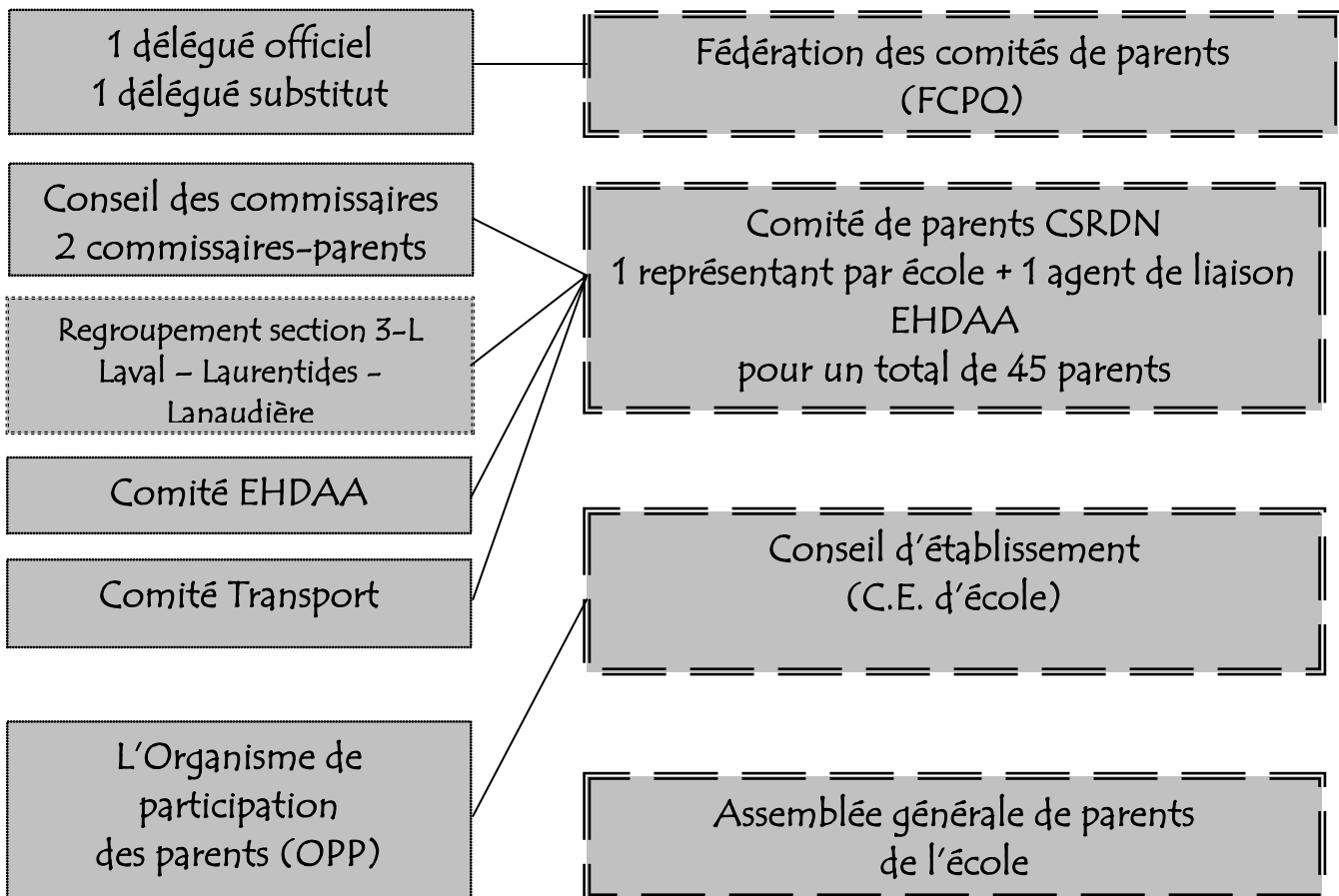
Tableau II
Présences des représentants et Substituts

ÉCOLES	Oct.	Nov.	Déc.	Janv	Fév	Mars	Avril	Mai	Juin
001 De La Durantaye	R	ABS	R	R	R	R	R	R	R
005 Dubois	R	R	R	ABS	R	R	ABS	ABS	R
006 Notre-Dame	ABS	ABS	ABS	ABS	ABS	ABS	ABS	ABS	ABS
007 Prévost	R	R	R	ABS	R	R	R	R	R
009 St-Jean Baptiste	S	ABS	ABS	ABS	ABS	ABS	ABS	ABS	ABS
012 St-Joseph	R	ABS	R	ABS	R	R	ABS	ABS	ABS
013 Mariboisé	R	R	R	R	R	R	R	R	R
014 Horizon-Soleil	S	ABS	R	R	R	R	ABS	R	R
015 Sainte-Paule	S	R	R	R	ABS	R	ABS	ABS	R
016 Bellefeuille	R	R	R	ABS	ABS	ABS	ABS	ABS	ABS
017 Ste-Thérèse	R	R	R	R	R	R	R	R	R
018 Aux Quatre-Vents	R	R	R	R	R	R	ABS	R	ABS
019 Jean-Moreau	R	R	R	R	R	R	R	R	R
020 Sacré-Cœur	R	R	R	ABS	ABS	R	R	ABS	ABS
021 Val-des-Monts	R	R	ABS	R	ABS	ABS	R	R	R
022 Des Hauteurs	R	R	R	R	R	R	R	R	R
023 Des Hautbois	RS	R	R	R	R	S	ABS	R	ABS
024 Ste-Anne	ABS	RS	RS	ABS	ABS	R	ABS	RS	ABS
025 Mer et Monde	R	R	ABS	R	R	R	R	R	ABS
027 à l'Unisson	R	ABS	ABS	R	ABS	ABS	R	ABS	ABS
028 La Fourmillière	R	R	R	ABS	R	R	R	R	R
029 Des Falaises	R	R	R	R	R	R	ABS	R	R
030 de l'Envolée	RS	RS	RS	R	RS	RS	R	RS	RS
031 Lafontaine	R	R	ABS	ABS	ABS	ABS	ABS	ABS	ABS
035 de la Source	RS	RS	RS	R	RS	RS	RS	RS	RS
036 du Joli-Bois	R	R	R	R	R	R	R	R	R
037 du Champ-Fleuri	R	R	R	S	R	R	ABS	ABS	R
038 de la Croisée-des-Champs	R	R	R	R	R	ABS	R	R	ABS
039 à l'Orée-des-Bois	R	R	ABS	ABS	ABS	R	ABS	ABS	ABS
040 de la Volière	R	ABS	R	R	R	ABS	R	R	ABS
052 L'Oasis	ABS	ABS	R	ABS	R	R	ABS	R	R
053 St-Philippe	ABS	ABS	ABS	R	ABS	ABS	ABS	ABS	ABS
055 St-Alexandre	ABS	ABS	R	ABS	ABS	ABS	ABS	ABS	ABS
056 Saint-Julien	R	R	R	R	R	R	R	R	R
057 Bouchard	R	ABS	R	ABS	ABS	R	R	ABS	R
058 Dansereau & St-Martin	S	ABS	ABS	ABS	ABS	ABS	ABS	ABS	ABS
104 Frenette	R	R	R	R	R	R	ABS	R	R
108 Saint-stanislas	R	R	R	R	R	R	R	R	R
110 Polyvalente St-Jérôme	R	R	R	ABS	R	R	ABS	R	R
111 Cap-Jeunesse	R	R	R	ABS	ABS	ABS	ABS	ABS	ABS
133 École secondaire des Studios	RS	RS	RS	S	RS	RS	S	RS	RS
141 Des Hauts-Sommets	RS	S	RS	RS	S	S	S	S	S
142 École secondaire de Mirabel	R	R	R	RS	R	R	RS	R	R
159 Polyvalente Lavigne	RS	ABS	R	ABS	ABS	R	ABS	ABS	ABS
Agent de liaison EHDAA	R	ABS	R	ABS	R	R	ABS	ABS	ABS

6. CONSULTATIONS

- Plan annuel de la répartition de la clientèle 2014-2015;
- Consultation sur la politique du transport scolaire;
- Consultation sur les parcs-écoles;
- Calendrier scolaire année 2015-2016;
- Plan triennal de répartition et de destination des immeubles (PTRDI) 2013-2016;
- Consultation sur le choix de nom de la nouvelle école primaire Lafontaine;
- Budget 2014-2015, objectifs, principes et critères de répartition budgétaire

7. ORGANIGRAMME STRUCTURE PARENTALE



- L'Organisme de participation des parents est facultatif;
- Les parents du conseil d'établissement peuvent consulter l'OPP;
- Les parents du comité EHDAА sont nommés par le comité de parents et un des leurs est l'agent de liaison;
- Le comité de parents nomme un parent et un substitut au comité de transport;
- Les comités de parents ne sont pas obligatoirement membres de leur section régionale;
- Les sections régionales ont un lien fonctionnel avec la FCPQ;
- Les membres du comité de parents élisent 1 délégué et 1 substitut pour les 4 conseils généraux de la Fédération.