

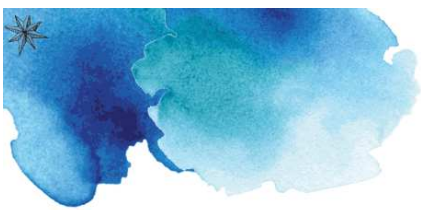
043 - École du Grand-Héron

Projet éducatif 2018-2022

En préparation



Commission scolaire
de la Rivière-du-Nord



Mot de la direction

"Se réunir est un début, rester ensemble est un progrès, travailler ensemble est la réussite." -Henry Ford

La citation qui précède est à l'image de l'ensemble du dynamisme et de l'engagement qui anime quotidiennement le personnel de l'école du Grand-Héron.

En tant que chef d'orchestre de cette magnifique équipe, il me fait plaisir de vous présenter le fruit de nos réflexions. Le projet éducatif est un nouvel outil qui guidera assurément nos choix pédagogiques pour les prochaines années.

Ce document nous inspirera sans doute de revoir nos pratiques gagnantes et efficaces pour en mesurer l'effet sur les réussites de nos élèves.

Le projet éducatif se veut également évolutif et non fixé dans le temps. Nous souhaitons vivement avoir l'occasion d'explorer toutes les facettes du monde de l'éducation et ce, en comptant sur votre soutien et collaboration.

L'école du Grand-Héron est un milieu de vie où nous continuons de croire et d'encourager la collaboration école-famille.

Josiane Fortin

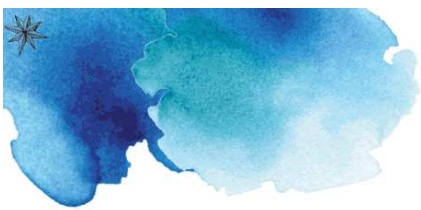
Contexte de l'établissement

L'école primaire du Grand-Héron est située à Sainte-Sophie dans un milieu rural très boisé, parsemé de nombreux cours d'eau. Elle a ouvert ses portes en 2014, permettant aux jeunes de profiter d'installations modernes et d'une équipe dynamique et engagée. Elle se trouve à proximité de tous les services. Tout en conservant son aspect naturel, on y observe une très grande croissance démographique.

L'école du Grand-Héron peut accueillir jusqu'à 510 élèves de la maternelle à la sixième année du primaire, provenant de milieux socio-économiques différents et dont plusieurs sont issus de familles nombreuses. L'indice de défavorisation attribuée par le Ministère de l'éducation est de 7 sur 10. Bien qu'on y retrouve certains élèves présentant des besoins particuliers au niveau de la communication (vocabulaire, compréhension, habiletés sociales, gestion des émotions), on observe des jeunes et des parents motivés, collaborateurs et intéressés par les technologies de l'information.

L'équipe du Grand-Héron voit quotidiennement à mettre en place des pratiques pédagogiques multiples et axés sur la recherche et les méthodes efficaces.

Un ensemble de caractéristiques favorisant l'ouverture aux apprentissages et l'épanouissement de chaque individu.



Contexte de l'établissement

Vision de l'établissement

"À l'école du Grand-Héron, nous collaborons à préparer de futurs citoyens engagés et ouverts d'esprit afin qu'ils accomplissent des réussites tant académiques que personnelles."

Valeurs de l'établissement

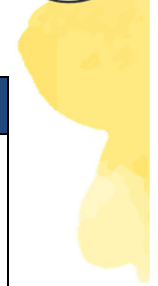
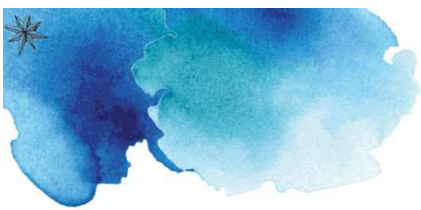
Altruisme l'élève développera: respect, ouverture et empathie.

Discernement l'élève fera preuve : jugement critique, réflexivité, apprentissages, santé, bien-être, médias et environnement.

Engagement l'élève s'engagera : persévérance, responsabilisation, implication et mobilisation.

Collaboration l'élève apprendra: entre les élèves, les adultes, la communauté, école et famille.

Profil de sortie de l'élève

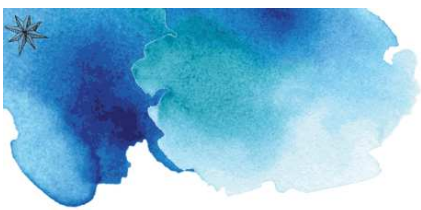


Profil de sortie de l'élève

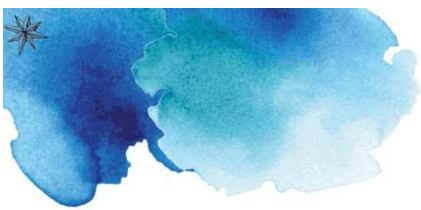


Nous croyons qu'il est essentiel de nous doter d'une vision d'ensemble de la réussite éducative qui va au-delà de l'obtention d'un diplôme ou d'une qualification. C'est en participant activement au développement global de chaque élève que nous lui permettons d'acquérir l'autonomie requise pour faire des choix éclairés dans sa vie personnelle, professionnelle et citoyenne.

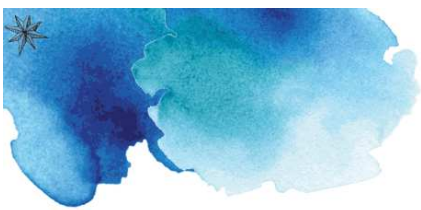
Six compétences prioritaires à développer chez l'élève ont été identifiées et elles constituent les composantes du profil de sortie à la CSRDN. Celles-ci guident nos actions de façon à ce que tous nous contribuions à l'atteinte de cet objectif commun qu'est l'actualisation du plein potentiel de chaque élève.



Enjeu 1 - Des réussites pour tous dans un milieu inclusif			
Orientation	Objectif	Indicateur	Cible 2022
1.1 - Accroître les réussites de tous les élèves.	1.1.1 - Diminuer l'écart de réussite entre les garçons et les filles en lecture au 3ième cycle en augmentant le taux de réussite des garçons tout en maintenant ou en améliorant le niveau de réussite des filles.	Taux de réussite épreuve de lecture 6ième année	3% / par année
	1.1.2 - Diminuer l'écart de réussite entre les élèves HDAA et les élèves du régulier, tout en maintenant ou en améliorant le niveau de réussite des élèves du régulier.	Taux de réussite épreuve lecture 6ième année	3% / par année
		Taux de réussite épreuve math-C2 (raisonner) 6ième année	3% / par année
1.1.3 - Diminuer l'écart de réussite en mathématique au 1er cycle et au 3ième cycle entre les élèves de milieux favorisés et défavorisés tout en maintenant la réussite au 2ième cycle.	Taux de réussite épreuve math C2 (raisonner) 2ième et 6ième	3% / par année	



Enjeu 2 - Des interventions efficaces au moment opportun			
Orientation	Objectif	Indicateur	Cible 2022
2.1 - Développer tôt le plein potentiel académique de tous les élèves.	2.1.1 - Augmenter la proportion d'élèves qui obtiennent plus de 70% en lecture.	Proportion des élèves ayant 70% et plus à l'épreuve de lecture de 4 ^{ième} année	70%
		Proportion des élèves ayant 70% et plus à l'épreuve de lecture de 6 ^{ième} année	70%
	2.1.2 - Augmenter la proportion d'élèves qui obtiennent plus de 70% à la compétence 2 en mathématique (raisonner).	Proportion des élèves ayant 70% et plus à la compétence 2 en mathématique 4 ^{ième} année	70%
		Proportion des élèves ayant 70% et plus à la compétence 2 en mathématique 6 ^{ième} année	70%
	2.1.3 - Améliorer la transition du préscolaire vers le primaire et les transitions d'un cycle à l'autre.	Élaboration, actualisation et régulation d'un plan de transition	2020



Enjeu 3 - Des apprentissages collaboratifs pour un meilleur vivre-ensemble			
Orientation	Objectif	Indicateur	Cible 2022
3.1 - Promouvoir un milieu de vie sain et sécuritaire.	3.1.1 - Favoriser chez les élèves l'adoption et la manifestation de comportements positifs dans leur rôle d'élève en contexte scolaire.	Élaboration, actualisation et régulation d'un plan d'action	2020
	3.1.2 - Augmenter la proportion d'élèves du primaire qui sont physiquement actifs 60 minutes par jour.	Nombre de minutes d'activités physiques par jour.	60 minutes
	3.1.3 - Favoriser chez les élèves l'adoption et la manifestation de comportements positifs en tant que citoyen dans sa communauté.	Élaboration, actualisation et régulation d'un plan d'action.	2022