

038 - École de la Croisée-des-Champs

Projet éducatif 2018-2022

En préparation



Commission scolaire
de la Rivière-du-Nord



Mot de la direction

Pendant l'année scolaire 2017-2018, nous avons amorcé une démarche pour l'élaboration de notre projet éducatif à la suite des modifications apportées à la loi de l'instruction publique (LIP). En effet, à partir des grandes orientations du plan d'engagement vers la réussite de la commission scolaire (PEVR), nous devons élaborer et mettre en œuvre le projet éducatif de la Croisée-des-Champs.

Tous préoccupés par la réussite scolaire de nos élèves, c'est en lien avec les trois missions de l'école québécoise : INSTRUIRE, SOCIALISER ET QUALIFIER et à partir des données recueillies que nous avons analysé nos pratiques, identifié les besoins et dégagé les orientations à privilégier.

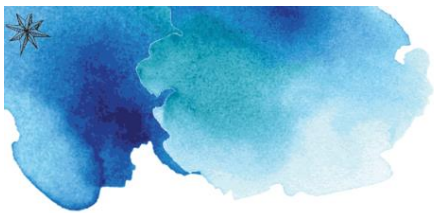
Conscients que la famille constitue la première influence pour le développement de l'identité de l'enfant, l'école y contribue aussi grandement en offrant une éducation globale intégrant les savoirs, les savoirs-faire et les savoirs-être essentiels pour construire des bases solides vers un avenir prometteur, un projet de vie réussi !

Ce projet éducatif est le fruit d'un travail rigoureux et collaboratif. En effet, tous les intervenants de l'école y ont participé, mais aussi les élèves et les parents. Tout au long de l'élaboration du projet éducatif, nous avons mis au cœur la réussite et les besoins des élèves. Nous travaillons à créer un environnement éducatif favorable au développement du plein potentiel de tous nos élèves. Nous évaluerons annuellement les résultats de ce projet éducatif pour valider la cohérence entre nos intentions éducatives et nos pratiques pédagogiques dans un souci constant de s'adapter aux changements, d'améliorer la qualité de nos interventions ainsi que la réussite de nos élèves.

Contexte de l'établissement

L'école de la Croisée-des-Champs est située à Mirabel dans le secteur de Saint-Janvier. Ce milieu résidentiel est en constante croissance. Cet établissement de niveau préscolaire et primaire a été construit en 1998 et il offre un environnement stimulant. De plus, le parc municipal adjacent à la cour de l'école avec ses diverses installations sportives est un atout dont les élèves bénéficient quotidiennement.

Nous accueillons plus de 400 élèves par année de la maternelle à la 6^e année ainsi que des classes d'adaptation scolaire intégrant des enfants ayant le trouble du spectre de l'autisme (TSA). On y retrouve autant de filles que de garçons. Ce grand nombre d'élèves nécessite la mise en place, par tous les intervenants de l'école, d'un encadrement rigoureux et structuré à travers lequel nous voulons les valoriser et développer leur appartenance au milieu. Notre école adhère au modèle **S**outien au **C**omportement **P**ositif (SCP). Plusieurs règles ont été mises en place afin d'appuyer les trois valeurs de l'école, soit : Respect, Responsabilité et Persévérance. Par leur bon comportement, les élèves peuvent amasser des



Contexte de l'établissement

Phénix avec lesquels ils peuvent se procurer des privilèges. Du même coup, la classe amasse aussi des Phénix et les élèves peuvent obtenir une célébration de classe. Cette réussite donne droit à ajouter une pièce au tableau d'honneur qui donne accès à la célébration-école.

Le personnel de l'école se compose d'une trentaine d'enseignants généralistes et spécialistes (éducation physique, musique, anglais et orthopédagogie). Grâce à cette équipe dynamique et engagée qui mise sur la qualité de ses relations, les élèves reçoivent un enseignement riche et stimulant. Des services professionnels à temps partiel sont aussi offerts en psychologie, en orthophonie et en animation spirituelle et vie communautaire. De plus, depuis quelques années, 2 techniciennes en éducation spécialisée s'ajoutent à l'équipe en soutien à l'encadrement et à l'intégration des élèves HDAA. Une directrice, un directeur adjoint ainsi que le personnel de soutien (secrétaires, surveillantes des dîneurs et concierges) complètent l'équipe des enseignants.

Un service de garde est aussi disponible en dehors des heures de classe et accueille quotidiennement plus de 150 élèves. L'équipe du service de garde «Les petits créateurs» est composée de sept éducatrices, d'une préposée aux élèves handicapés et d'une responsable. Ces dernières travaillent avec ardeur et imagination afin d'offrir des activités motivantes et créatives pour les enfants.

Finalement, l'école de la Croisée-des-Champs, par son souci à motiver ses élèves, à les impliquer dans leurs apprentissages, à leur faire aimer l'école, à les amener à être fiers d'eux et à susciter leur appartenance, souhaite avant tout en faire de futurs citoyens responsables.

L'indice du milieu socio-économique (IMSE) est de 7. Le français est la langue maternelle. Grâce à la collaboration et au partenariat avec les parents, différents organismes communautaires et les entreprises du quartier, les élèves assistent et participent à la réalisation de plusieurs beaux projets touchants différents aspects de leur vie (rencontre avec des auteurs, des illustratrices, projets avec la bibliothèque municipale, visites de différents commerces, semaine plein-air, animations de lecture et dons de livres).

L'école est un milieu ouvert où les parents bénévoles s'impliquent activement à la vie scolaire en participant à différentes activités pédagogiques, éducatives, culturelles et sportives. Que ce soit à la préparation ou à l'animation d'événements spéciaux, en soutien dans les classes ou pour toute autre activité qui requiert un accompagnement particulier; on peut toujours compter sur leur appui.



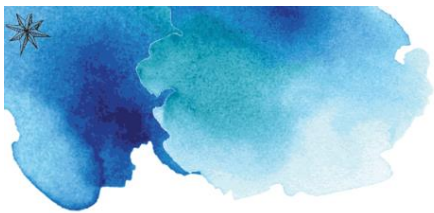
Vision de l'établissement

Réunir Pour Réussir!

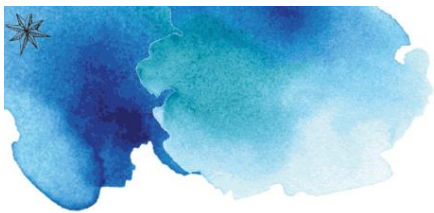
Nos valeurs

Respect + Persévérance + Responsabilité

À l'école de la Croisée-des-Champs, le respect, la persévérance et la responsabilité sont des valeurs qui guident nos actions. Nous croyons que l'implication des parents, des élèves et de l'équipe-école est un gage de réussite. Le climat sain et sécuritaire de l'école est favorable au développement global de chaque individu.



Valeurs de l'établissement		
RESPECT		
Adulte – Adulte	Adulte – Élève	Élève – Élève
<p>Salle de classe/Rencontre</p> <ul style="list-style-type: none"> • J'attends mon tour. • J'écoute la personne qui parle. <p>Corridors, casiers et escaliers</p> <ul style="list-style-type: none"> • Je respecte l'espace des autres. • J'apprécie les travaux et affiches exposés. • Je communique calmement et je donne l'exemple aux élèves en adoptant le bon niveau de voix. <p>Toilettes</p> <ul style="list-style-type: none"> • Je garde l'endroit propre. <p>Aux dîners</p> <ul style="list-style-type: none"> • Je garde les lieux propres. (Je rince ma vaisselle, je lave mon espace de dîner.) <p>Autobus</p> <ul style="list-style-type: none"> • J'ai une voix calme. <p>Partout</p> <ul style="list-style-type: none"> • Je m'adresse aux autres poliment. • Je respecte les différences des autres. • J'adopte une attitude respectueuse envers les autres en tout temps. • Je prends soin du matériel prêté. • Je vais voir la personne concernée lorsque j'ai un commentaire constructif à faire. 	<p>Salle de classe</p> <ul style="list-style-type: none"> • Je lève ma main pour demander la parole et j'attends mon tour. • J'écoute la personne qui parle. <p>Corridors, casiers et escaliers</p> <ul style="list-style-type: none"> • Je respecte l'espace des autres. • Je marche calmement. • J'apprécie les travaux et affiches exposés. <p>Toilettes et vestiaires</p> <ul style="list-style-type: none"> • Je respecte l'intimité des autres et la mienne. • Je chuchote si je dois communiquer. • Je garde l'endroit propre. <p>Gymnase</p> <ul style="list-style-type: none"> • Je garde le silence pendant les consignes. • Je fais preuve d'esprit sportif. • Je range le matériel <p>Aux dîners</p> <ul style="list-style-type: none"> • Je garde ma nourriture pour moi et dans mon assiette. • Je respecte les directives des surveillantes et des éducatrices. • Je respecte le niveau de voix demandé. <p>Autobus</p> <ul style="list-style-type: none"> • Je respecte les consignes du conducteur ou de la conductrice. 	<p>Salle de classe</p> <ul style="list-style-type: none"> • J'attends mon tour pour parler. • J'écoute la personne qui parle. <p>Corridors, casiers et escaliers</p> <ul style="list-style-type: none"> • Je respecte l'espace des autres. • Je marche calmement. • J'apprécie les travaux et affiches exposés. • Je communique selon le niveau de voix exigé. <p>Toilettes et vestiaires</p> <ul style="list-style-type: none"> • Je respecte l'intimité des autres et la mienne. • Je chuchote si je dois communiquer. • Je garde l'endroit propre. <p>Gymnase</p> <ul style="list-style-type: none"> • Je garde le silence pendant les consignes. • Je fais preuve d'esprit sportif. • Je range le matériel <p>Aux dîners</p> <ul style="list-style-type: none"> • Je garde ma nourriture pour



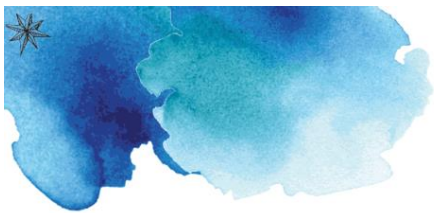
Valeurs de l'établissement		
<p>Service de garde</p> <ul style="list-style-type: none"> • Je communique calmement et je donne l'exemple aux élèves en adoptant le bon niveau de voix. • Je m'adresse aux autres poliment. • Je respecte les différences des autres. • J'adopte une attitude respectueuse envers les autres en tout temps. • Je prends soin du matériel prêté. • Je vais voir la personne concernée lorsque j'ai un commentaire constructif à faire. 	<ul style="list-style-type: none"> • J'ai une voix calme. <p>Partout</p> <ul style="list-style-type: none"> • Je m'adresse aux autres poliment. • Je respecte les différences de mes camarades. • J'adopte une attitude respectueuse envers les autres en tout temps. • Je prends soin du matériel prêté. <p>Service de garde</p> <ul style="list-style-type: none"> • Je lève ma main pour demander la parole et j'attends mon tour. Quand deux adultes parlent, j'attends mon droit de parole. • Je respecte les directives des surveillantes et des éducatrices. • Je m'adresse aux autres poliment. • Je respecte les différences de mes camarades. • J'adopte une attitude respectueuse envers les autres en tout temps. • Je prends soin du matériel prêté. 	<p>moi.</p> <ul style="list-style-type: none"> • Je respecte l'espace de l'autre. • Je parle à voix basse avec mes amis. • Je garde les lieux propres. <p>Autobus</p> <ul style="list-style-type: none"> • Je respecte les consignes du conducteur ou de la conductrice. • J'ai une voix calme. • Je garde les lieux propres. <p>Partout</p> <ul style="list-style-type: none"> • Je m'adresse aux autres poliment. • Je respecte les différences de mes camarades. • J'adopte une attitude respectueuse envers les autres en tout temps. • Je prends soin du matériel prêté. <p>Service de garde:</p> <ul style="list-style-type: none"> • J'attends mon tour pour parler. • Je range le matériel et je le respecte.



Valeurs de l'établissement

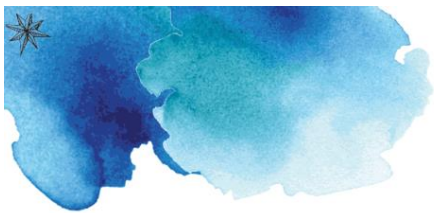
RESPONSABILITÉ

Adulte – Adulte	Adulte – Élève	Élève – Élève
<p>Salle de classe</p> <ul style="list-style-type: none"> • Je suis ponctuel. • Je me prépare adéquatement. • Je suis un modèle pour les élèves. <p>Corridors, casiers et escaliers</p> <ul style="list-style-type: none"> • J'utilise ma voix d'espion et je me montre en modèle. <p>Toilettes</p> <ul style="list-style-type: none"> • Je garde l'endroit propre. <p>Gymnase</p> <ul style="list-style-type: none"> • Je ramène le matériel emprunté et je le range au bon endroit. <p>Partout</p> <ul style="list-style-type: none"> • J'utilise un langage adéquat. • Je cherche à me dépasser en fournissant des efforts. <p>Salle du personnel</p> <ul style="list-style-type: none"> • Je garde l'endroit propre et je me ramasse. 	<p>Salle de classe</p> <ul style="list-style-type: none"> • J'accomplis mes travaux en classe et mes devoirs avec soin et les remets à temps. • J'ai tout mon matériel et j'en prends soin. • Je demande de l'aide lorsque j'ai de la difficulté. • Je suis calme lors des détentes. <p>Corridors, casiers et escaliers</p> <ul style="list-style-type: none"> • Je circule en gardant la droite. • Je garde le silence. <p>Toilettes</p> <ul style="list-style-type: none"> • Je vais aux toilettes sans perdre de temps. • J'utilise le savon et le papier sans gaspillage. • Je circule avec une autorisation pour les toilettes. <p>Gymnase</p> <ul style="list-style-type: none"> • Je reste assis à ma place lors des consignes. • J'écoute les consignes. • J'ai mes vêtements d'éducation physique. 	<p>Salle de classe</p> <ul style="list-style-type: none"> • J'accomplis mes travaux en classe et mes devoirs avec soin et les remets à temps. • J'ai tout mon matériel et j'en prends soin. • Je demande de l'aide lorsque j'ai de la difficulté. • Je suis calme lors des détentes. <p>Corridors, casiers et escaliers</p> <ul style="list-style-type: none"> • Je circule en gardant la droite. • Je garde le silence. (selon le niveau de voix) <p>Toilettes</p> <ul style="list-style-type: none"> • Je vais aux toilettes sans perdre de temps. • J'utilise le savon et le papier sans gaspillage. • Je circule avec une autorisation pour les toilettes. <p>Gymnase</p> <ul style="list-style-type: none"> • Je reste assis à ma place lors des consignes. • Je reste attentif aux consignes de mon enseignant.



Valeurs de l'établissement

<p>Photocopieur</p> <ul style="list-style-type: none">• Je m'assure qu'il reste des feuilles dans le photocopieur.• Je retire mes feuilles de couleur pour la prochaine personne.• Je ramasse mes retailles à côté de la tranche.• Quand j'emprunte quelque chose, je le rapporte.• Je garde mon environnement propre. <p>Partout</p> <ul style="list-style-type: none">• Je prends soin de mon environnement.• Je suis responsable de mes actions (gestes et paroles). <p>Service de garde:</p> <ul style="list-style-type: none">• Les parents doivent communiquer tout changement d'horaire directement au service de garde.	<p>Vestiaires</p> <ul style="list-style-type: none">• Je range mes vêtements dans l'espace qu'on m'a assigné.• Je me change calmement sans perdre de temps.• J'ai mes vêtements d'éducation physique.• Je m'occupe uniquement de mes affaires. <p>Aux dîners</p> <ul style="list-style-type: none">• Je reste assis lorsque je mange.• Je garde ma place propre. <p>Autobus</p> <ul style="list-style-type: none">• Je m'assois correctement et je reste à ma place.• Je me rends directement dans l'autobus sans perdre de temps. <p>Partout</p> <ul style="list-style-type: none">• J'utilise un langage adéquat.• Je cherche à me dépasser en fournissant des efforts. <p>Service de garde:</p> <ul style="list-style-type: none">• Je range mes vêtements dans l'espace qu'on m'a assigné.• Je m'occupe uniquement de mes affaires.• Je reste assis lorsque je mange.• Je garde ma place propre.• Je vais donner rapidement ma	<p>Vestiaires</p> <ul style="list-style-type: none">• Je range mes vêtements dans l'espace qu'on m'a assigné.• Je me change calmement sans perdre de temps.• Je respecte les effets personnels des autres. <p>Aux dîners</p> <ul style="list-style-type: none">• Je reste assis lorsque je mange.• Je garde ma place propre. <p>Autobus</p> <ul style="list-style-type: none">• Je m'assois correctement et je reste à ma place.• Je me rends directement dans l'autobus sans perdre de temps.• J'utilise le niveau de voix adéquat.• Je respecte les effets personnels des autres. <p>Partout</p> <ul style="list-style-type: none">• J'utilise un langage adéquat.• Je cherche à me dépasser en fournissant des efforts.• Je prends soin de mon environnement.• Je suis responsable de mes actions (gestes et paroles).• Je développe mon autonomie.
---	---	--



Valeurs de l'établissement

présence au service de garde.

Service de garde:

- J'ai tout mon matériel et j'en prends soin. (salopette, mitaines, collation, etc.)
- Je reste attentif aux consignes de mon éducateur.
- Je range mes vêtements dans l'espace qu'on m'a assigné.
- J'utilise le niveau de voix adéquat dans les locaux et dans le corridor.
- Je cherche à me dépasser en fournissant des efforts.
- Je prends soin de mon environnement.
- Je suis responsable de mes actions (gestes et paroles).
- Je développe mon autonomie.



Valeurs de l'établissement

PERSÉVÉRANCE

Adulte – Adulte

Adulte – Élève

Élève – Élève

En tout temps, je cherche à me dépasser en fournissant des efforts.

J'accepte l'aide que l'on m'offre.

Mettre en œuvre sa volonté.

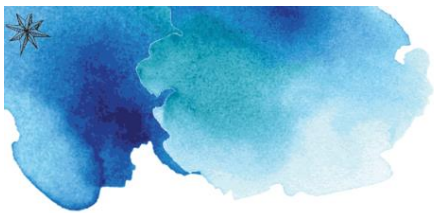
User de patience pour poursuivre une action malgré les difficultés. Je fais un choix et je l'assume.

Je me mets en action et je m'investis. Je m'implique dans mon milieu de vie.

J'utilise les bonnes stratégies et les outils que l'on me donne pour y arriver.

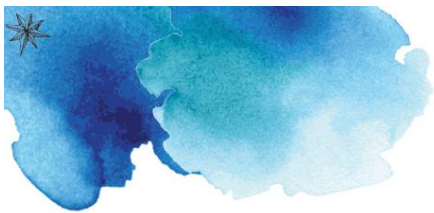
Croire que l'on peut réussir.

Se faire confiance.

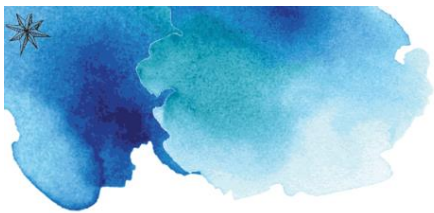


Profil de sortie de l'élève

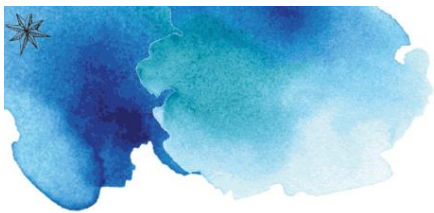




Enjeu 1 - La persévérance et la réussite pour tous			
Orientation	Objectif	Indicateur	Cible 2022
1.1 - Augmenter la persévérance et la réussite scolaire pour tous les élèves	1.1.1 - Diminuer l'écart de réussite entre les garçons et les filles en français lecture.	Taux de réussite épreuve lecture 4e année	10%
		Taux de réussite épreuve lecture 6e année	8%
	1.1.2 - Diminuer l'écart de réussite entre les élèves HDAA et les élèves du régulier tout en maintenant ou en améliorant le niveau de réussite des élèves du régulier.	Taux de réussite à l'épreuve de mathématique (raisonnement) de 4e année.	25%
		Taux de réussite à l'épreuve de mathématique (raisonnement) de 6e année.	20%



Enjeu 2 - La prévention et l'accompagnement pour la réussite			
Orientation	Objectif	Indicateur	Cible 2022
2.1 - Agir tôt pour la réussite de tous	2.1.1 - Augmenter la proportion d'élèves qui réussissent à 70% et plus en lecture.	Proportion des élèves ayant 70% et plus à l'épreuve de lecture de 4e année.	75%
		Proportion des élèves ayant 70% et plus à l'épreuve de lecture de 6e année.	80%
	2.1.2 - Augmenter la proportion d'élèves qui réussissent à 70% et plus en écriture.	Proportion des élèves ayant 70% et plus à l'épreuve d'écriture de 2e année.	75%
		Proportion des élèves ayant 70% et plus à l'épreuve d'écriture de 4e année.	75%
		Proportion des élèves ayant 70% et plus à l'épreuve d'écriture de 6e année.	75%
	2.1.3 - Assurer la mise en place de pratiques transitionnelles structurés, planifiées et variées pour le passage entre le 2e et 3e cycle.	Élaboration, actualisation et régulation d'un plan de transition.	2022



Enjeu 3 - Le bien-être physique et psychologique de tous

Orientation	Objectif	Indicateur	Cible 2022
3.1 - Le bien-être physique et psychologique de tous	3.1.1 - Favoriser l'adoption et la manifestation de comportements positifs pour un climat sain et sécuritaire.	Élaboration et/ou actualisation et régulation d'un plan d'action pour la manifestation de comportements positifs.	2022
		Diminution du nombre d'actes de violence dans l'école.	10%
	3.1.2 - Augmenter le nombre de minutes où les élèves du primaire sont physiquement actifs 60 minutes par jour.	Nombre de minutes d'activités physiques par jour.	60 minutes

Enjeu 4 - Le développement professionnel de tous

Orientation	Objectif	Indicateur	Cible 2022
4.1 - Accompagner le personnel dans son développement professionnel.	4.1.1 - Accroître le taux de satisfaction des membres du personnel quant aux conditions mises en place visant à favoriser leur développement professionnel ainsi qu'aux développements positifs dans leur pratique quotidienne et sur la réussite des élèves.	Proportion des membres du personnel qui reconnaissent les effets positifs du développement professionnel sur leur pratique quotidienne et sur la réussite des élèves.	90%